

# La gripe en niños

Un serio problema de salud pública tanto por la mortalidad que puede provocar directa o indirectamente, como por las complicaciones que puede ocasionar y los costes económicos y sociales que origina<sup>1</sup>

**Los niños**

**2 ó 3 veces**

**más vulnerables que los adultos por tener el sistema inmunitario en desarrollo<sup>2,3</sup>**



# La gripe en cifras

La OMS calcula que se producen

**1.000 millones**

de casos de gripe cada año  
en todo el mundo<sup>4</sup>

**3-5 millones**

de casos anuales de  
enfermedad grave<sup>4</sup>

**300.000-500.000**

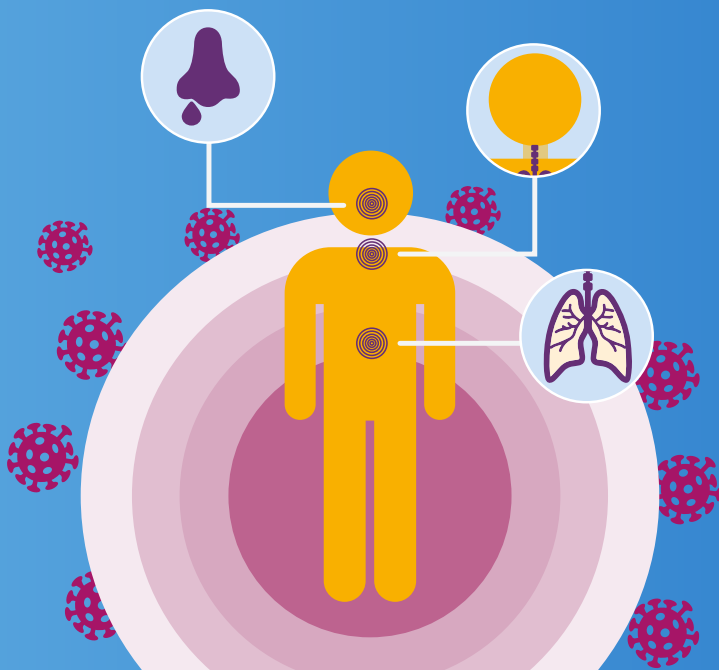
muerdes anuales en el mundo<sup>4</sup>



# ¿Qué es la gripe?

La gripe estacional, conocida simplemente como *gripe*, es una enfermedad respiratoria contagiosa ocasionada por el virus de la gripe que infecta la nariz, la garganta y los pulmones<sup>5</sup>

Los virus de la gripe estacional causan epidemias anuales que alcanzan su pico máximo durante el invierno en las regiones templadas<sup>6</sup>



# Síntomas

Entre 1 y 4 días después del contagio del virus de la gripe aparecen los síntomas<sup>1</sup>.  
Estos síntomas pueden incluir:



**Fiebre alta<sup>6</sup>**  
**38-40° C**



**Dolor de cabeza<sup>6</sup>**



**Dolores y molestias musculares<sup>6</sup>**



**Tos seca<sup>6</sup>**



**Sensación de agotamiento<sup>6</sup>**



**Irritación de garganta<sup>6</sup>**

# ¿Gripe o resfriado?

La gripe y el resfriado están causados por virus diferentes<sup>7</sup>

La gripe tiene mayor gravedad que el resfriado, provocando en ocasiones la hospitalización del paciente<sup>7</sup>

## Gripe<sup>7</sup>

Fiebre alta y repentina  
Dolor muscular  
Dolor de garganta  
Estornudos  
Fatiga y agotamiento  
Tos seca (de pecho)  
Aparición rápida de los síntomas  
Persistencia de sintomatología (1 semana)

## Resfriado<sup>7</sup>

Fiebre baja  
No dolor muscular  
Dolor de garganta  
Estornudos  
Cansancio  
Tos con mucosidad  
Los síntomas tardan unos días en aparecer  
Los síntomas desaparecen en unos días

La gripe puede provocar una enfermedad de leve a grave y, en algunos casos, puede conducir a complicaciones significativas<sup>6</sup>



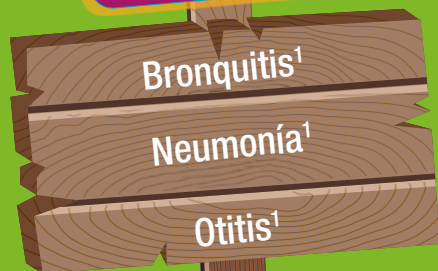
## La GRIPE

puede provocar

Bronquitis<sup>1</sup>

Neumonía<sup>1</sup>

Otitis<sup>1</sup>



# Transmisión

Los niños, particularmente aquellos en edad escolar, son los principales transmisores de la gripe<sup>8</sup>

Estos niños se encuentran en el intervalo de edad donde es más probable la infección del virus influenza<sup>9</sup>

Cuando un miembro de la familia contrae la gripe, puede extenderse a los demás y afectar a la familia completa<sup>10</sup>

**De cada 10 niños** que faltaron al colegio debido a la gripe, aproximadamente **8 familiares cayeron enfermos** posteriormente<sup>11</sup>

La mayoría de los adultos son capaces de transmitir la enfermedad desde un día antes del comienzo de los síntomas hasta unos 5 a 7 días después del comienzo de la enfermedad<sup>1</sup>



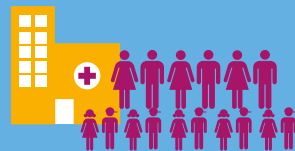
Más de  
**7 días**

es el tiempo en el que los niños pueden transmitir el virus<sup>1</sup>



# Impacto de la gripe estacional

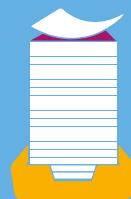
Una epidemia de gripe estacional puede producir **un perjuicio económico debido a la pérdida de productividad de los padres y a la presión sobre los servicios sanitarios**<sup>13,14</sup>



Los niños pequeños soportan una carga todavía subestimada debido a las frecuentes complicaciones y hospitalizaciones<sup>15</sup>



Se estima una tasa de infección de la gripe estacional del **5-10% en adultos** y del **20-30% en niños**<sup>6</sup>



Por cada **100 niños** menores de 3 años infectados por la gripe, **los padres perdieron 195 días de trabajo**<sup>15</sup>



# Protege a tu hijo frente a la gripe

## Consulta con tu pediatra

### Bibliografía:

1. Ministerio de Sanidad, Servicios Sociales e Igualdad. Enfermedades: La gripe. Disponible en: <http://www.msssi.gob.es/ciudadanos/enfLesiones/enfTransmisibles/gripe/gripe.htm> [Último acceso: Agosto 2015]
2. National Institute of Allergy and Infectious Diseases. Flu (Influenza): overview. Disponible en: <http://www.niaid.nih.gov/topics/Flu/understandingFlu/Pages/overview.aspx> [Último acceso: Agosto 2015]
3. U.S. Department of Health & Human Services. Who's at risk? Children & infants. Disponible en: <http://www.flu.gov/at-risk/children/index.html> [Último acceso: Agosto 2015]
4. World Health Organization. Immunization, vaccines and biologicals: influenza. Disponible en: <http://www.who.int/immunization/topics/influenza/en/index.html> [Último acceso: Agosto 2015]
5. Organización Mundial de la Salud. Temas de salud: Gripe. Disponible en: <http://www.who.int/topics/influenza/es/> [Último acceso: Agosto 2015]
6. Organización Mundial de la Salud. Gripe (estacional). Nota descriptiva N° 211. Disponible en: <http://www.who.int/mediacentre/factsheets/fs211/es/> [Último acceso: Agosto 2015]
7. NHS Choices. Cold or flu? Disponible en: [www.nhs.uk/Livewell/coldsandflu/Pages/litacoldorflu.aspx](http://www.nhs.uk/Livewell/coldsandflu/Pages/litacoldorflu.aspx). [Último acceso: Agosto 2015]
8. Heikkinen T, Booy R, Campins M, et al. Should healthy children be vaccinated against influenza? A consensus report of the Summits of Independent European Vaccination Experts. *Eur J Pediatr*. 2006;165: 223-8
9. Lewin E. A Paradigm for the control of Influenza. *The Journal of Infectious diseases*. 2010;202(11): 1619-1622
10. Centers for Disease Control and Prevention. How flu spreads. Disponible en: <http://www.cdc.gov/flu/about/disease/spread.htm> [Último acceso: Agosto 2015]
11. Neuzil KM, Hohlbein C, Zhu Y. Illness among schoolchildren during influenza season: effect on school absenteeism, parental absenteeism from work, and secondary illness in families. *ArchPediatr Adolesc Med*. 2002;156:986-91
12. Keach M, et al. The impact of influenza and influenza-like illness on productivity and healthcare resource utilization in a working population. *Occup Med*. 1998;48:85-90
13. Ebell MH, et al. Development and validation of a clinical decision rule for the diagnosis of influenza. *J Am Board Fam Med*. 2012;25:55-62
14. Poehling KA, Edwards KM, Weinberg GA, et al. The underrecognized burden of influenza in young children. *N Engl J Med*. 2006;355:3-40
15. Heikkinen T, Silvennoinen H, Peltola V et al. Burden of influenza in children in the community. *J Infect Dis*. 2004; 190:1369-1373

